



**CECAS EN XIFRES**  
**Any 2003**

# **I N D E X**

## **Presentació**

## **Serveis que ofereix el CECAS**

1. Tractament ambulatori de l'alcoholisme
2. Tractament ambulatori de drogues il·legals
3. Tractament de reducció i abstinència de la metadona
4. Centre de dia
5. Pis d'acollida
6. Comunitat terapèutica
7. Reinserció social
8. Suport terapèutic familiar
9. Atenció a adolescents i joves
10. Servei de prevenció

## **Gràfics sobre la població atesa**

Procedència: Lloc de naixement  
Lloc de residència  
Centre de derivació

Perfil: Per sexes  
Trams d'edats  
Nivell d'estudis  
Situació laboral  
Tipus de droga

## **Recursos humans**

Personal contractat  
Voluntaris

## **Instal·lacions**

## **Dades econòmiques**

Compte de resultats Any 2003

## PRESENTACIÓ

El Centre CÀtala de Solidaritat (CECAS) presenta novament les dades que permeten avaluar la tasca que ha dut a terme durant l'any 2003.

Aquest opuscle s'adreça als Departaments de l'Administració Autònoma i de l'Ajuntament de Barcelona que col·laboren amb el CECAS, als professionals, voluntaris, col·laboradors econòmics i a totes les persones i institucions que ens ajuden des de diferents angles i que volen informació sobre la nostra activitat.

El Centre Català de Solidaritat va néixer l'any 1991. És una fundació que van promoure totes les Càritas de Catalunya, i que recolzen tots els Bisbes de la Tarraconense així com la Unió de Religiosos de Catalunya. Té com a objectiu acollir les persones que són víctimes de diferents addiccions i prestar-los els mitjans necessaris perquè puguin abandonar les drogues i fer una vida normal.

Al cap d'un any podem dir que el CECAS s'esforça en la mateixa línia de sempre. Constatem però que el perfil de les persones que atenem presenta algunes variacions. Si fins fa poc la majoria d'addictes que rebíem presentaven dependència principal de la heroïna per via parenteral, avui la dependència majoritària és de la cocaïna, inhalada o fumada i associada al consum d'alcohol i psicofàrmacs. Altres usuaris del CECAS estan en tractament amb metadona i fan consums d'altres substàncies. Molts presenten patologies greus que necessiten tractament psiquiàtric i que fan més difícil la teràpia que requereix la seva drogodependència. El CECAS acull malalts de moltes procedències i també de les presons. Això demana tenir un tracte adequat per a cada persona. Ens trobem també amb força adolescents que, sota la pressió familiar, venen a iniciar el tractament.

Les dades que donem segueixen l'esquema de l'any anterior: Nombre de població atesa, procedència, edat i sexe, mitjans econòmics que rebem i com els distribuïm.

Agraïm la col·laboració de totes les administracions, entitats, parròquies, grups i persones que ens ajuden amb les seves aportacions. Lluitar contra la droga pot semblar una lluita contra un gegant que té molts tentacles. Però creiem que val la pena l'esforç que fem entre tots. Tot i que molts drogoaddictes necessitaran que els anem atenent al llarg de la seva vida, que no és gens fàcil, som testimonis de la recuperació de molts d'altres. A uns i altres dediquem el nostre treball i atenció. Us convidem a acompanyar-nos en aquesta tasca.

Per a més informació adreceu-vos al CECAS. Carrer Banys Nous, 16. 08002-Barcelona. Telèfon: 93 317 74 38. Disposem també d'una plana web: [www.cecascasfundacio.org](http://www.cecascasfundacio.org)

## SERVEIS QUE OFEREIX EL CECAS

### 1. TRACTAMENT AMBULATORI DE L'ALCOHOLISME

Els pacients reben tractament per mitjà de medicació adequada per a la desintoxicació i el manteniment, i a través d'entrevistes personals amb el metge i la participació en grups terapèutics

Barcelona, Tarragona, Lleida i Girona disposen d'aquest servei.

Persones ateses durant l'any 2.003, **93**

### 2. TRACTAMENT AMBULATORI DE DROGUES IL.LEGALS

S'adreça a les persones que volen abandonar les drogues il.legals però que, en disposar d'un recolzament familiar o bé perquè estudien o treballen, no necessiten un tractament més intensiu.

Se'ls fa la desintoxicació farmacològica i un tractament de manteniment, si cal.

Reben suport mèdic, psicològic i social mitjançant entrevistes periòdiques.

Se'ls practica regularment controls analítics.

Aquest servei es presta a Barcelona, Tarragona, Lleida i Girona.

Persones ateses durant l'any 2003, **114**

### 3. TRACTAMENT DE REDUCCIÓ I ABSTINÈNCIA DE LA METADONA

S'adreça a les persones que volen abandonar-la i que necessiten fer-ho d'acord amb una pauta decreixent controlada (decalatge de Metadona).

El usuari s'incorporen a les activitats que ofereix el Centre de dia, però disposen d'un seguiment mèdic més intensiu.

Aquest servei es presta a Barcelona, en règim residencial o bé ambulatori, segons el cas.

Persones ateses durant l'any 2003, **18**

### 4. CENTRE DE DIA

És un espai estructurat que permet als drogoaddictes abandonar la substància a la que són dependents a través d'activitats terapèutiques, formatives, ocupacionals i lúdiques.

Reben primordialment una atenció terapèutica personal, a través dels metges, psicòlegs i educadors. A més, la col.laboració en els serveis de cuina, neteja, manteniment i jardineria, facilita que els usuaris aprenguin a treballar en equip i assumir petites responsabilitats.

Se'ls practica regularment controls analítics.

És obert de les 9 del matí a les 8 del vespre i, als que no tenen llar pròpia, se'ls facilita l'ingrés al Pis d'acollida. Barcelona, Tarragona i Lleida disposen de Centres de dia.

Persones ateses durant l'any 2003, **347**

## 5. PIS D'ACOLLIDA

Té per objectiu servir de llar a les persones que no tenen familiars o amics durant el temps que reben tractament en el Centre de dia tot procurant que hi trobin un caliu.

Es procura completar l'educació que es fa en el Centre de dia i es vetlla perquè adquireixin els hàbits d'ordre, d'higiene, de treball...

El fet de conviure sota un mateix sostre facilita als residents l'aprenentatge i l'exercici de la convivència.

És obert les 24 hores del dia durant tot l'any. Barcelona i Tarragona ofereixen Pisos d'acollida.

Persones ateses durant l'any 2003, **181**

## 6. COMUNITAT TERAPÈUTICA

Ofereix un marc educatiu i formatiu que ajuda a desenvolupar la capacitat de decisió i resposta de l'usuari davant les dificultats, augmentant així el seu sentiment de seguretat i estabilitat.

Els nois/es participen en grups terapèutics; reben seguiment mèdic, psicològic i social individualitzat; i realitzen activitats ocupacionals, formatives i de lleure.

Se'ls practica regularment controls analítics.

La finca de Can Puig, en plena natura, està situada al terme municipal de Sant Cugat del Vallès i s'hi arriba per la carretera de l'Arrabassada des de Barcelona.

Persones ateses durant l'any 2003, **147**

## 7. REINSERCIÓ SOCIAL

Es porta a terme en règim ambulatori i residencial.

S'acompanya les persones que fan el procés de reincorporar-se gradualment a la vida familiar i al món laboral, i es vetlla perquè adquireixin un estil de vida autònom i responsable tot mantenint-se abstinents de les drogues.

En contacte amb el seu educador i el 'grup de referència' propi, estableixen un *projecte de vida* i el revisen periòdicament.

Aquest procés és molt llarg. Segons la OMS, es consideren curades les persones al cap de cinc anys de deixar les drogues.

Barcelona, Tarragona, Lleida i Girona presten aquest servei.

Persones ateses durant l'any 2003, **65**

## 8. SUPORT TERAPÈUTIC FAMILIAR

S'adreça als familiars dels usuaris per ajudar-los a acompanyar el malalt en el seu procés de desintoxicació i deshabitació.

Es realitzen diferents grups d'autoajuda en funció de la fase en la que estigui el noi/a, entrevistes individuals de suport, així com una trobada família-membre drogodependent amb intervenció de terapeutes.

Barcelona, Tarragona, Lleida i Girona presten aquest servei.

S'han realitzat 317 grups d'autoajuda amb una mitjana d'assistència de quasi 11 persones per grup

## 9. ATENCIÓ A ADOLESCENTS I JOVES

S'adreça als joves, individualment o en grup, i als pares.

Es proposa informar de les situacions que presenten un risc d'iniciar el consum de drogues en la població adolescent i jove.

Vol col.laborar a afavorir el procés de maduració en tots els àmbits, però principalment el familiar.

Barcelona i Tarragona presten aquest servei.

Persones ateses durant l'any 2003, **20**

## 10. SERVEI DE PREVENCIÓ

És ofert als mestres, associacions, espais i grups de pares que volen assessorament per prevenir que els adolescents caiguin en el consum de droga.

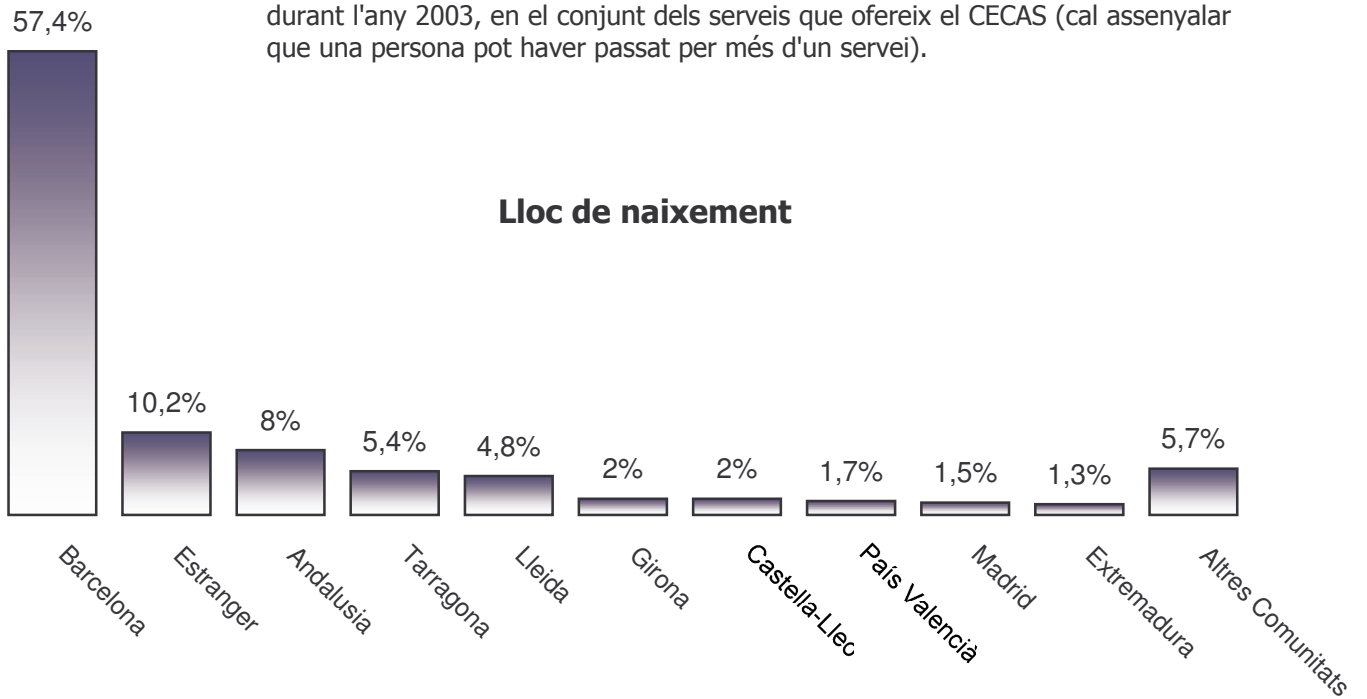
S'estudien estratègies i s'organitzen activitats.

L'equip que presta aquest servei, ho fa en qualsevol punt de Catalunya que ho sol·liciti.

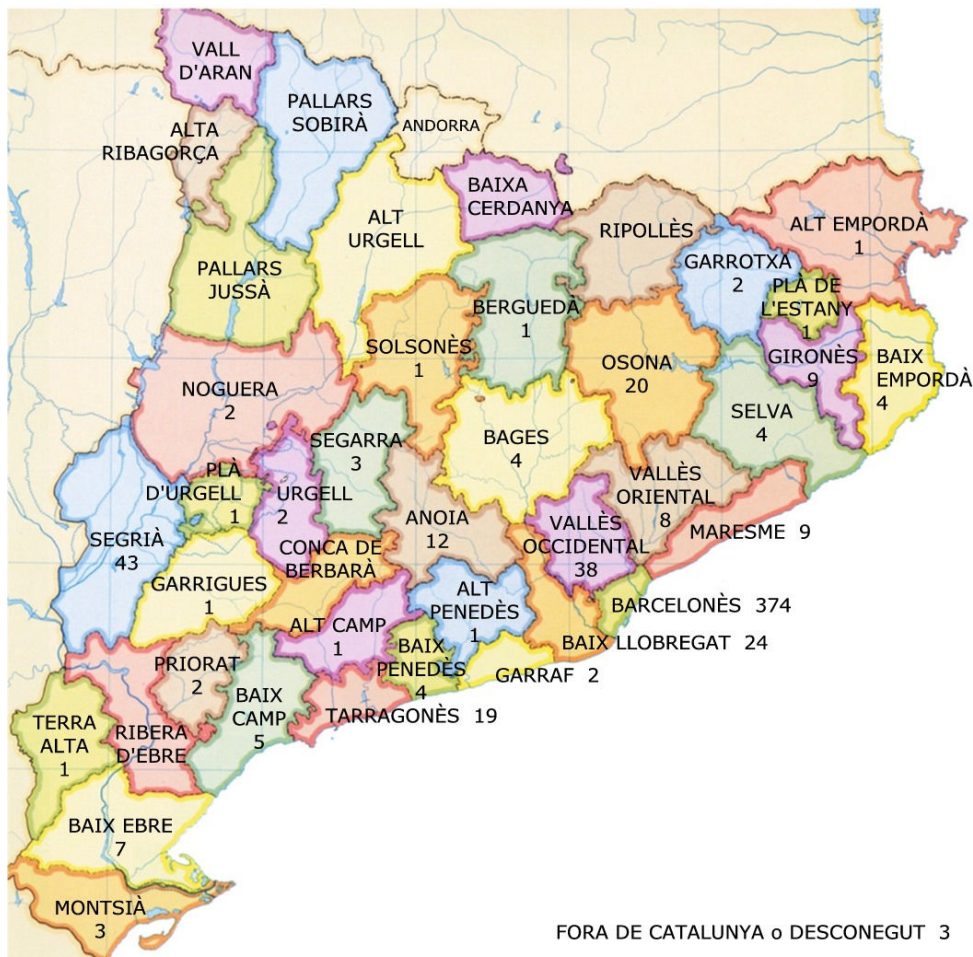
S'han fet 28 intervencions amb la participació de 502 persones

## PROCEDÈNCIA DE LA POBLACIÓ ATESA

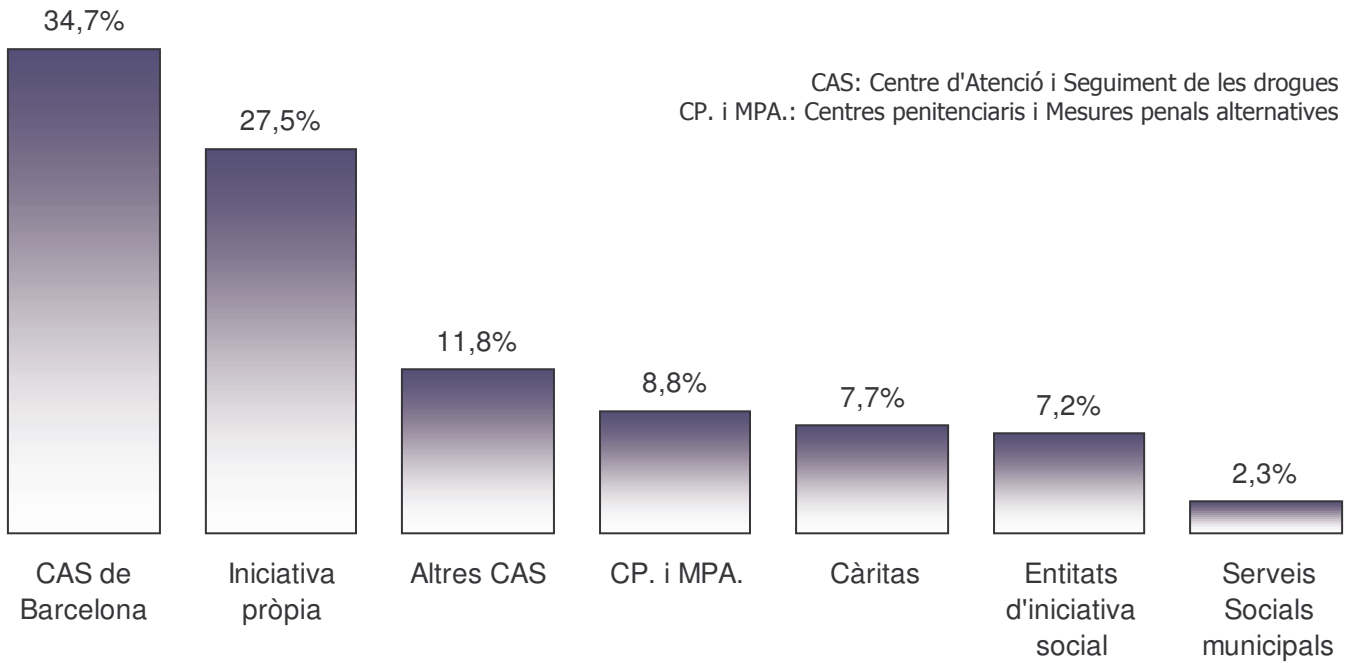
Per fer l'estudi gràfic s'ha tingut en compte una població de 612 persones ateses durant l'any 2003, en el conjunt dels serveis que ofereix el CECAS (cal assenyalar que una persona pot haver passat per més d'un servei).



## Lloc de residència

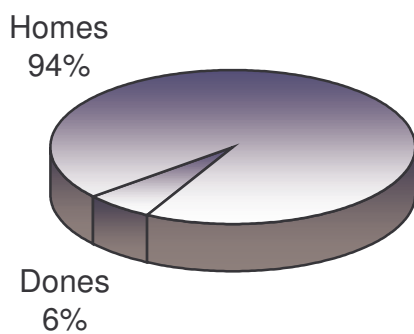


### Centre de derivació

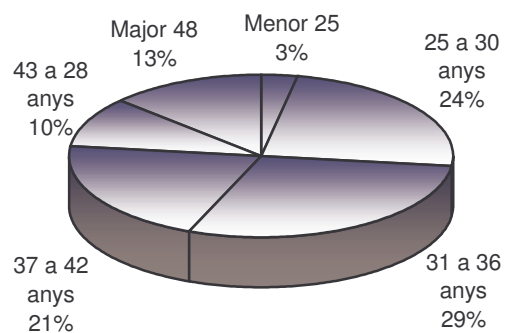


### PERFIL DE LA POBLACIÓ ATESA

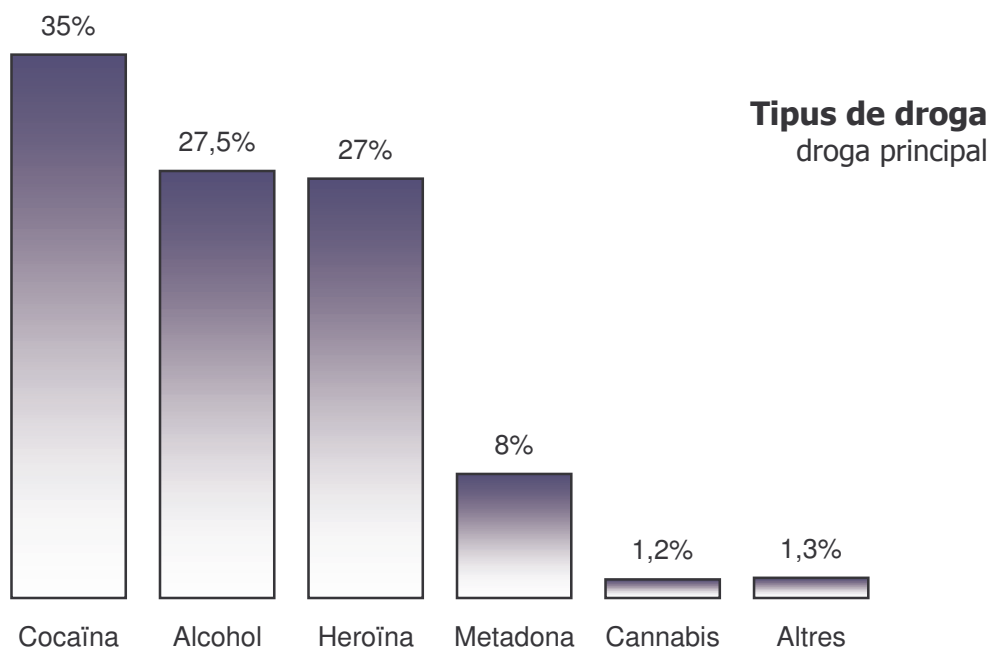
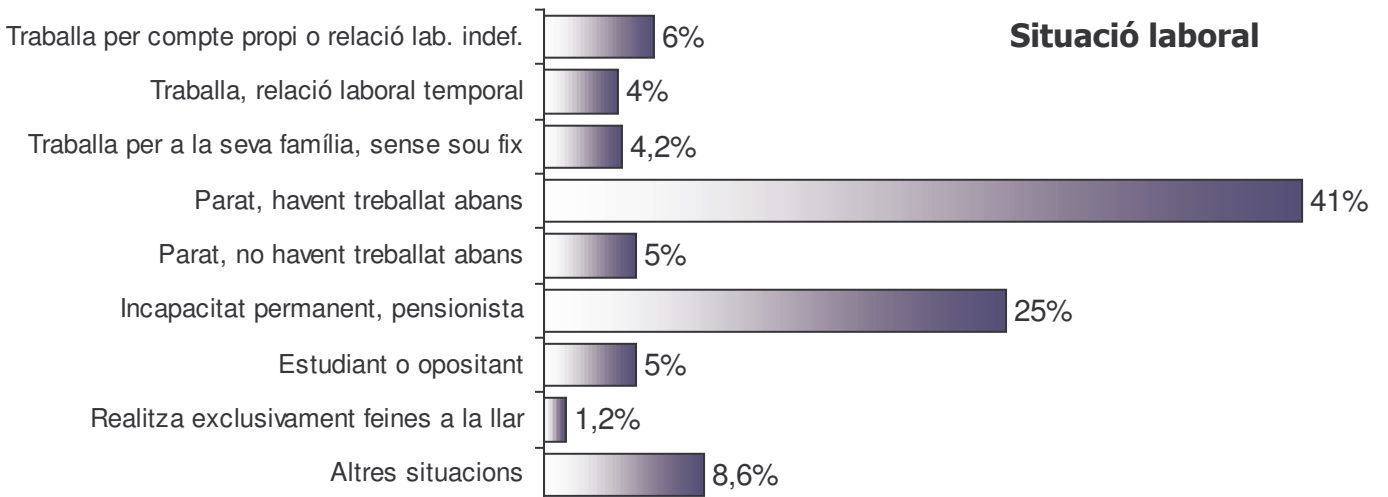
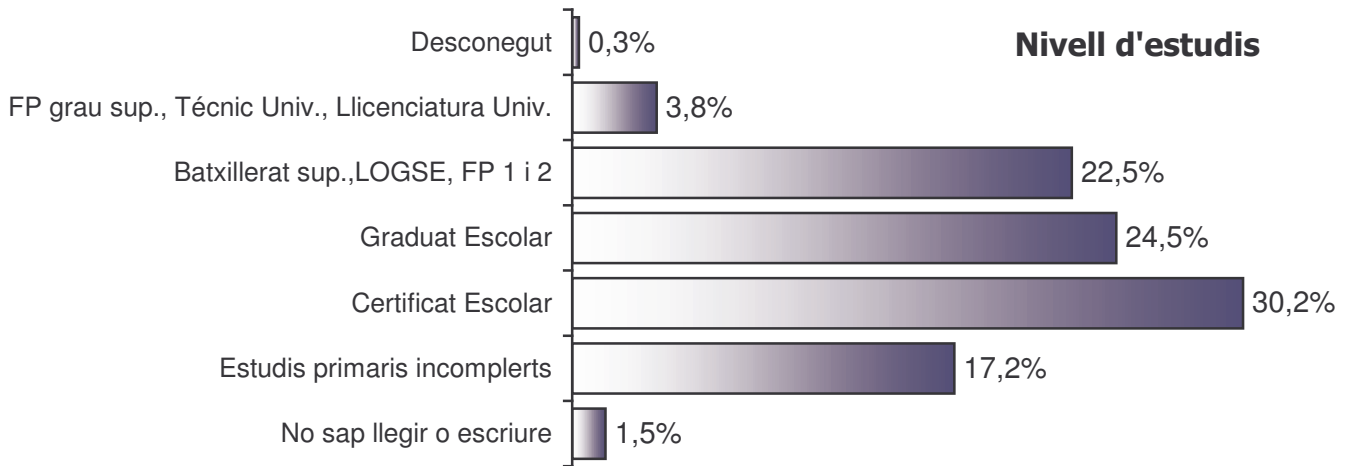
Per sexes



Trams d'edats







## RECURSOS HUMANS

El CECAS compta amb un equip de professionals i voluntaris de qualitat.

### PERSONAL CONTRACTAT

L'equip tècnic està format per 21 persones, amb dedicació plena, que provenen de diferents camps professionals, per respondre millor a les necessitats de la població atesa. Hi ha 3 metges, 7 psicòlegs, 2 pedagogs, 3 treballadors socials, 5 educadors socials i 1 administratiu.

Amb dedicació parcial hi treballen 10 persones: 3 psicòlegs, 1 pedagog, 2 treballadors socials, 1 economista, 1 advocadessa i 2 administratius.

Mitjançant conveni del CECAS amb diferents cooperatives són atesos els següents serveis:

- Organització de la intendència (a Barcelona i a Can Puig), 2 treballadores familiars.
- Reforç de l'atenció, els caps de setmana i les nits (als centres residencials de Barcelona, Can Puig i Tarragona), 10 educadors.

### VOLUNTARIS

La presència del Voluntariat és un fet que caracteritza el CECAS. La seva col.laboració és molt valorada i els usuaris han testimoniat en diverses ocasions el seu agraïment per l'atenció que reben.

El grup humà que forma el Voluntariat compta amb 95 persones que, d'una banda, donen suport a les tasques de recepció, laboratori, cuina i administració, i, per l'altra, n'hi ha que dirigeixen activitats formatives, culturals, esportives i lúdiques.

## INSTAL.LACIONS

Centres de dia:	<ul style="list-style-type: none"> <li>- C/. Cervantes, 6, de Tarragona</li> <li>- C/. Banys Nous, 16, pis 1 i 2, de Barcelona</li> <li>- Pujada de la Mercè, 8, de Girona</li> <li>- C/. Lluís Besa, 7, de Lleida</li> </ul>
Pisos d'acollida:	<ul style="list-style-type: none"> <li>- Portal del Carro, 13 bis, de Tarragona</li> <li>- C/. Banys Nous, 16, pis 3, de Barcelona</li> </ul>
Comunitat terapèutica:	<ul style="list-style-type: none"> <li>- Can Puig. Carretera de l'Arrabassada, km. 6,8 Sant Cugat del Vallès, Barcelona</li> </ul>
Pisos de reinserció:	<ul style="list-style-type: none"> <li>- Portal del Carro, 13 bis, de Tarragona</li> <li>- C/. Cervantes, 3, de Barcelona</li> </ul>

## DADES ECONÒMIQUES

### COMPTE DE RESULTATS ANY 2003

Despeses	Euros
Ajudes monetàries i altres despeses	20.463,05
Despeses de personal	758.205,58
Amortitzacions	34.120,17
Arrendaments	10.538,59
Reparacions	14.481,13
Serveis de professionals indep. i cooperatives	267.251,63
Subministraments	22.541,75
Aliments	91.766,73
Medicaments	5.432,84
Neteja	12.731,59
Material oficina	7.229,16
Material granja	3.995,76
Locomoció del personal	4.796,07
Primes d'assegurances	6.761,67
Altres despeses (serv.bancarís, RRPP, tributs)	12.426,49
<b>Total despeses</b>	<b>1.272.742,21 €</b>

Ingressos	Euros
Aportacions de les famílies	74.674,96
Aportacions dels usuaris	93.206,63
Aportacions del Patronat	319.723,57
Subvencions oficials	634.992,71
Igressos financers	8.856,08
Altres ingressos (arend., serv.diversos)	3.488,70
Subv. de Capital traspassades	18.667,99
Donacions de particulars i entitats col.laboradores	116.156,12
<b>Total ingressos</b>	<b>1.269.766,76</b>

Total ingressos	1.269.766,76
Total despeses	1.272.742,21
<b>Resultat 2003 *</b>	<b>-2.975,45 €</b>

\* Aquest dèficit es compensarà amb part de l'exedent de l'any 2002

Els nostres comptes han estat auditats pel Censor Jurat de Comptes Sr. Josep Ramon Cot Gil.

Les aportacions del Patronat corresponen a les que fan la Conferència Episcopal de la Tarraconense, Càritas Catalunya i les vuit Càritas Diocesanes de Catalunya.

Cal remarcar que no hem comptabilitzat les aportacions i cessions d'ús perquè no suposen un desemborsament efectiu de diners, i que són molt importants per la nostra economia. L'Ajuntament de Barcelona cedeix gratuïtament la finca de Can Puig de la Comunitat Terapèutica. Els Arquebisbats de Tarragona i Barcelona, i els Bisbats de Girona i Lleida, cedeixen els locals de les Acollides. Les Càritas Diocesanes de Barcelona, Girona, Lleida i Tarragona paguen els subministraments d'aigua, electricitat, gas i telèfon dels locals d'acollida respectius. En quant a aliments, rebem donacions del Banc d'Aliments, de la Creu Roja i de Càritas de Barcelona.

#### Amb el suport de:



#### I la col.laboració de:

