



PRESENTACIÓ MEMÒRIA SOCIAL

2014



El CECAS és promogut per: **I amb el suport de:**



www.cecassfundacio.cat
info@cecassfundacio.cat

1. PRESENTACIÓ

El Centre Català de Solidaritat (CECAS) és una Fundació privada sense ànim de lucre fundada l'any 1991, que es dedica a l'atenció de persones amb drogodependència, especialment aquelles que es troben en situació d'exclusió social.

S'atén tant a la persona com al seu **entorn familiar**.

Entenem que la drogodependència és una pandèmia de la nostra societat, i que **la nostra responsabilitat és poder atendre** a les persones que en pateixen les conseqüències.

La **drogodependència potser no és la causa del problema, el que ens plantejem, és què ha portat a la persona a aquesta addició**. Des del CECAS s'acompanya a la persona i es treballa a partir de les seva realitat, potencialitats i capacitats per tal que ella mateixa pugui ser la solució que li permeti millorar la seva qualitat de vida, autonomia i benestar.

El CECAS neix l'any 1991, a iniciativa de les Càritas de Catalunya i amb el suport dels bisbes de les vuit diòcesis catalanes amb la voluntat de cobrir les necessitats de persones excloses amb problemes d'addicions.

És un servei de l'Església de Catalunya per al tractament, rehabilitació i reinserció de les persones amb drogodependència: Com a Resolucions i missatge final del Concili Provincial Tarraconense 1995, la sol·licitud pels més pobres i marginats, en l'Article 96. El Concili ordena: *a) Donar suport amb voluntariat i amb mitjans econòmics, al Centre Català de Solidaritat, per a la rehabilitació dels drogoaddictes, com a institució comuna que és de l'Episcopat Català i de totes les Càritas diocesanes dels bisbats de Catalunya, a través de la Fundació "Sense Cadenes" inspirada en el Projecte Home.*

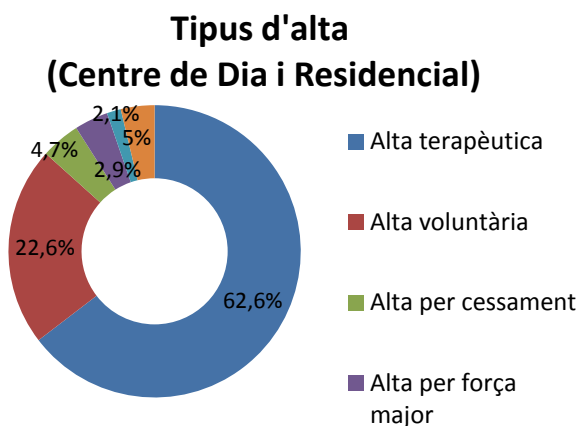
2. EL CECAS EN XIFRES 2014

- ✓ **CECAS forma part de la Coordinadora de Fundacions privades.**
- ✓ **Des del CECAS es participa en el sector de drogodependències:** A nivell de Catalunya: Coordinadora de Comunitats Terapèutiques, Federació Catalana de Drogodependències, taules amb l'administració, etc. i a nivell de tot l'Estat: Confederación de Entidades para la atención a las adicciones.

- ✓ **L'Àmbit territorial de les persones ateses és Catalunya.**
- ✓ **Serveis:** Atenció Ambulatòria, Centre de Dia, Comunitat Terapèutica, Pis de Reinserció, Pis d'Inclusió social, Atenció familiar.
- ✓ Diàriament, s'ofereixen **92 places residencials.**
- ✓ El **Centre d'Atenció i Seguiment de drogodependències es troba ubicat al carrer Banys Nous** (bona accessibilitat, comunicació i absència de conflictes veïnals). El CAS no està sectoritzat, es dona atenció a tothom.
- ✓ La **Comunitat Terapèutica específica per a dones.**

- ✓ Equip d'Atenció:
 - **33 persones contractades:** metges, psicòlegs, treballadors socials, educadors, integradors socials,..
 - **14 persones contractades a través de Cooperatives:** treballadors familiars i vetlladors/es de nit.
 - **2 psiquiatres en col·laboració amb Sant Joan de Déu.**
 - **70 persones voluntàries.**

- ✓ Els **tractaments residencials de mitja són més de 6 mesos**, podent arribar fins als **14 mesos.**
- ✓ El 7 de maig de 2014 es constitueix el primer **Espai de Reflexió ètica en Serveis Socials del CECAS** amb la finalitat de ser un òrgan de caràcter consultiu i interdisciplinari, creat per a anàlisi i assessorament de qüestions de caràcter ètic en l'àmbit de l'atenció a les persones amb drogodependència, amb la finalitat de contribuir a la millora de la seva atenció, a través de la promoció dels valors ètics



3. VALORS, MISSIÓ I VISIÓ

VALORS

Afecte, Solidaritat, Responsabilitat Social, Lluita contra la Marginalitat, Compromís, Motivació, Entusiasme, Esperança, Pacència i Tolerància.

MISSIÓ

El CECAS és una Fundació privada sense ànim de lucre que es dedica a l'atenció de persones drogodependents, especialment aquelles que es troben en situació d'exclusió social, amb tractaments biopsicosocials i reeducatius considerant les patologies derivades.

S'atén tant la persona com el seu entorn familiar.

Per realitzar aquesta tasca compta amb recursos propis i amb convenis amb l'administració.

VISIÓ

Tenint en compte que:

- La drogodependència **és una pandèmia creada a la nostra societat** i a la que la pròpia societat té el repte de donar una resposta eficient.
- Com a fenomen complex, és conseqüència i **porta associats múltiples malestars interns i externs que cristal·litzen en una personalitat dependent i uns hàbits individuals destructius.**
- Hi ha col·lectius que queden **exclusos o marginats.**
- **És el propi individu** el que té la capacitat de fer front i assumir la responsabilitat personal de millora.

Volem:

Generar espais per **atendre, acompanyar i tractar educativa i terapèuticament** persones amb problemes addictius, amb especial sensibilitat per aquelles que es troben en **situacions de marginació o pocs recursos** i que no se'n sortien fàcilment, amb la **màxima qualitat de mitjans** humans tècnics i econòmics, per **ajudar-los a millorar** la seva qualitat de vida, autonomia i benestar **tenint en compte la seva realitat, potencialitats i capacitats.**

4. 10 ANYS ATENCIÓ A LA DONA / 25 ANYS CECAS

Des del 1991 la Fundació Centre Català de Solidaritat actua a la **ciutat de Tarragona** atenent a persones, i a les seves famílies, amb problemes de drogodependència. Durant 18 anys el servei va ser ubicat al carrer Cardenal Cervantes i des del 2009 està a l'edifici Carmelites.

Després de diversos processos de reflexió interna , l'any 2005 es va decidir separar els homes i les dones que acudien a la Fundació en demanda de tractament. Es va decidir que a Tarragona s'hi ubicaria la Comunitat Terapèutica de Dones.

El passat 19 d'abril va fer 10 anys de la inauguració de la Comunitat Terapèutica per a Dones amb problemes de drogodependència. Durant aquest temps s'han atès més de **350 usuàries i les seves famílies**.

En motiu d'aquesta commemoració hem organitzat, amb la **col·laboració de la Càtedra d'Inclusió Social de la Universitat Rovira i Virgili** de la qual hem rebut des del primer moment la màxima col·laboració per part de la presidenta Sra. Carme Borbonès i del seu director el Dr. Àngel Belzunegui, una jornada acadèmica-formativa sobre les claus de l'addicció femenina.

Se celebrarà el dia **4 de novembre de 2015**.

La Jornada està prevista inicialment amb un acte inaugural. I a continuació ponències realitzades per **experts en la temàtica de l'addicció femenina**. Fins a la data s'ha pogut concretar la seva participació amb un professor de la Univeristat Rovira i Virgili, amb una doctora de l'Hospital del Mar i amb el director de la Fundación Instituto Spiral. A més de la participació de la directora de la Comunitat Terapèutica de Dones de Tarragona. També es contempla una taula rodona d'experiències amb entitats del territori.

També es prepara la celebració del **25è aniversari, que es celebrarà el 2016**.

5. ELS SERVEIS



SUPORT TERAPÈUTIC FAMILIAR

- ✓ Servei adreçat als familiars de les persones ateses per tal d'ajudar-los a acompanyar el malalt en el procés de desintoxicació i deshabitació. Es realitzen grups, entrevistes individualitzades i trobades família – persona amb drogodependència.
- ✓ **150 famílies ateses.**

TRACTAMENT DE REDUCCIÓ I ABSTINÈNCIA DE LA METADONA

- ✓ Servei adreçat a les persones que volen abandonar la metadona i que necessiten fer-ho d'acord amb una pauta decreixent controlada (decalatge).
- ✓ **40 persones ateses.**

TRACTAMENT AMBULATORI DE L'ALCOHOLISME I ALTRES DROGUES

- ✓ S'adreça a les persones que volen abandonar l'alcohol i/o les drogues il·legals que disposen de la contenció suficient al seu entorn i/o mantenen activitats formatives i/o ocupacionals que els impedeix realitzar un tractament més intensiu.
- ✓ 1 CAS (Centre d'Atenció i Seguiment) a Banys Nous, Barcelona



- ✓ 1 punt d'atenció a Tarragona.
- ✓ 1 Punt d'atenció a Lleida.
- ✓ **503 persones ateses.**

CENTRE DE DIA

- ✓ Espai no residencial que permet a les persones amb problemes de drogoaddicció abandonar la substància a la que són dependents a través d'activitats terapèutiques, formatives, ocupacionals i lúdiques.
- ✓ El Centre de dia es troba ubicat a Barcelona, carrer Banys Nous.
- ✓ **103 persones ateses.**



GRUP DE PATOLOGIA DUAL

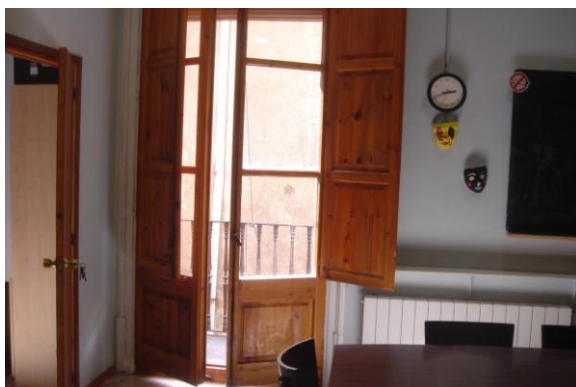
- ✓ Es pretén garantir el tractament integral de les persones que presenten problemes de salut mental i drogoaddicció. Intervenent professionals de la psiquiatria, la psicologia i treball social.
- ✓ Comptem amb la col·laboració de dos psiquiatres de l'Obra Hospitalària de St. Joan de Déu.
- ✓ **32 persones ateses.**

COMUNITAT TERAPÈUTICA

- ✓ Espai residencial que ofereix un marc educatiu i formatiu que ajuda a desenvolupar la capacitat de decisió i resposta de l'usuari/a davant les dificultats.
- ✓ 1 Comunitat d'homes a la Serra de Collserola, Can Puig.



- ✓ 1 Comunitat d'homes a Barcelona, carrer Banyes Nous.



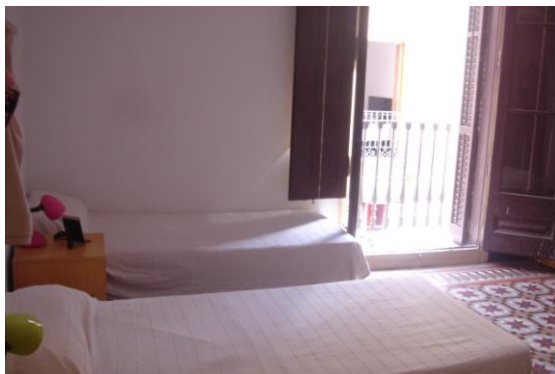
- ✓ 1 Comunitat de dones a Tarragona, Edifici Carmelitas.



- ✓ **181 persones ateses.**

PIS DE SUPORT

- ✓ Pis que ofereix un marc que permet acompanyar a les persones que fan el procés per reincorporar-se gradualment a la vida familiar i al món laboral, i es vetlla perquè adquireixin un estil de vida autònom i responsable tot mantenint-se abstinentes de les drogues.
- ✓ 1 Pis de Reinserció Social a Barcelona, Cervantes.

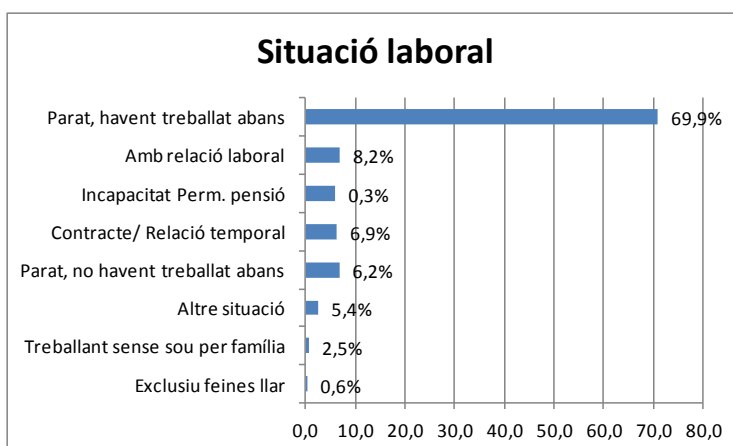
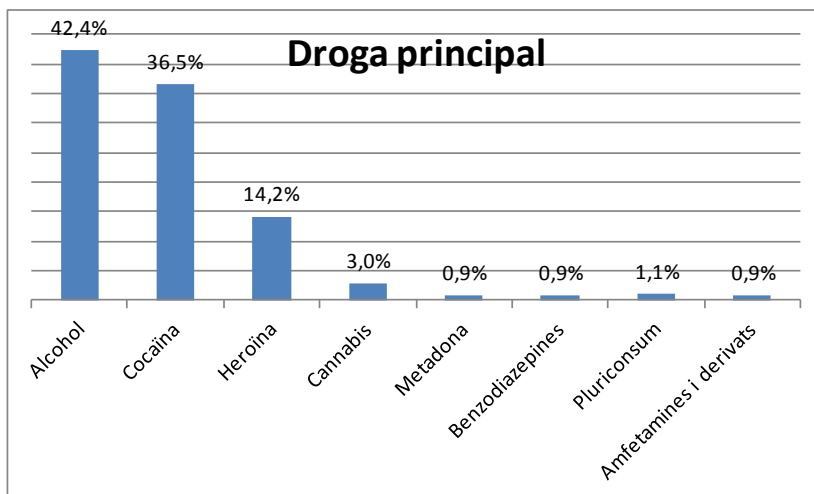
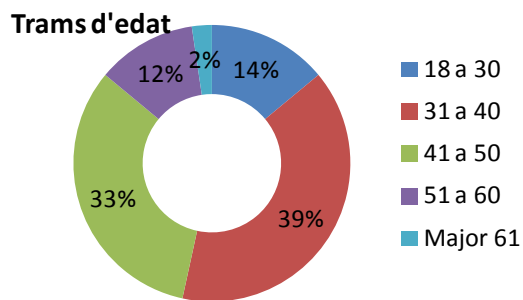
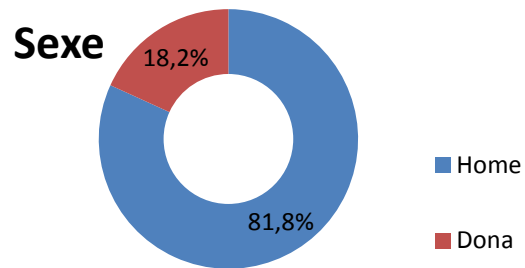


- ✓ 1 Pis de Suport a Barcelona, Llar del Carme.



- ✓ **21 persones ateses.**

6. PERSONES ATESES



7. RECURSOS HUMANS I ECONÒMICS

PERSONAL CONTRACTAT

L'equip tècnic està format per 33 persones, 24 de les quals amb dedicació complerta, que provenen de diferents camps professionals, per tal de poder donar una millor resposta a la població atesa: metges, psicòlegs, treballadors socials, educadors socials, integradors socials, Diplomada en infermeria, Pedagoga, Diplomada en magisteri, xofer, ..

Amb l'ajuda de diferents persones treballadores de diverses cooperatives són atesos els següents serveis: Organització de la intendència (a Barcelona i a Can Puig), 2 treballadores familiars i Reforç de l'atenció, els caps de setmana i les nits (als centres residencials de Barcelona, Can Puig i Tarragona), 12 vetlladors/es.

EL VOLUNTARIAT

La presència d'un nombrós grup de persones voluntàries és un fet que caracteritza el CECAS. La seva col·laboració és molt valorada i els usuaris han testimoniat en diverses ocasions el seu agraïment per l'atenció que reben.

El grup humà que forma el voluntariat compta amb més de 70 persones que d'una banda donen suport a les tasques de recepció, laboratori i farmàcia, cuina i administració, i, per l'altra, dinamitzen activitats formatives, culturals, esportives, lúdiques i de suport jurídic.



Jornades CECAS 2014

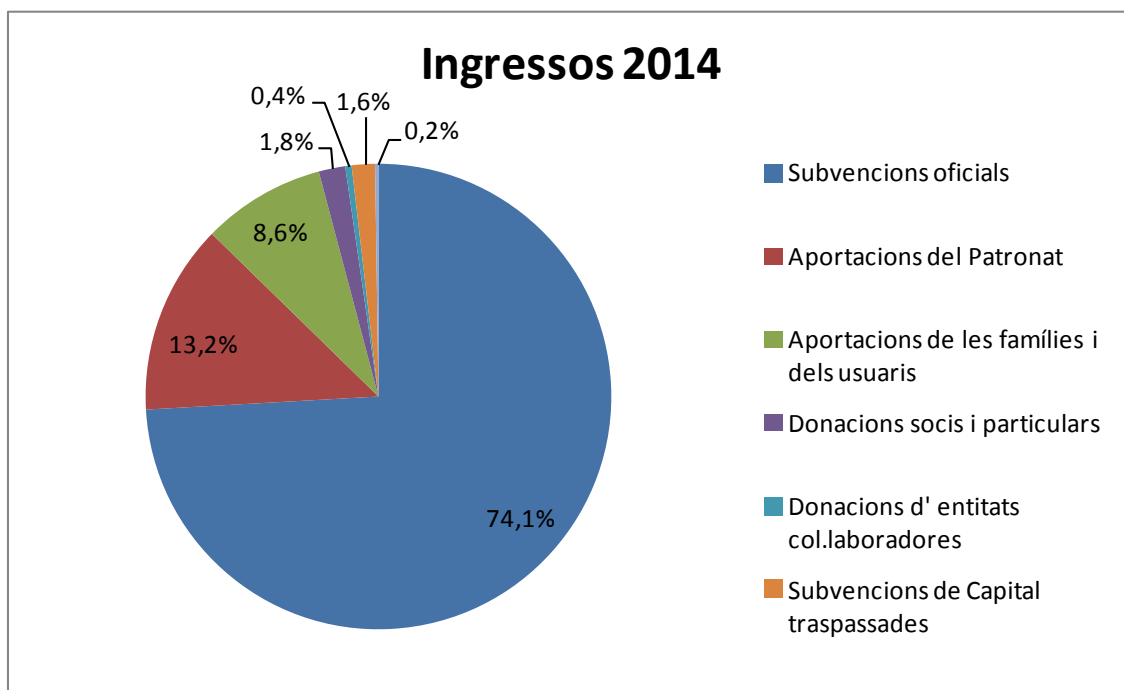
RECURSOS ECONÒMICS

CAL REMARCAR QUE NO HEM COMPTABILITZAT LES APORTACIONS EN ESPÈCIES I CESSIONS D'ÚS PERQUÈ NO SUPOSEN UN DESEMBORSAMENT EFECTIU DE DINERS. NO OBSTANT AIXÒ SÓN MOLT IMPORTANTS PER LA NOSTRA ECONOMIA

L'Ajuntament de Barcelona cedeix gratuïtament la finca de Can Puig. L'Agència de Salut Pública de Barcelona col·labora amb la realització de les analítiques per al control d'abstinència. Els Arquebisbats de Tarragona i Barcelona, i els Bisbats de Sant Feliu de Llobregat i Terrassa i Lleida, cedeixen els locals de les acollides. Les Càritas Diocesanes de Barcelona, Lleida i Tarragona paguen els subministraments d'aigua, electricitat, gas i telèfon dels locals d'acollida respectius.

En relació als aliments, rebem donacions de la Fundació Banc dels Aliments, la Cooperativa Consum i del Pla d'Ajuda alimentària de la UE, Creu Roja a Barcelona.

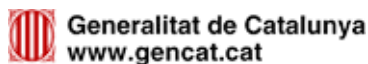
Els nostres comptes han estat auditats pel Censor Jurat de Comptes Sr. Josep Ramon Cot Gil



PRESSUPOST EXECUTAT EXERCICI 2014

Despeses	Executat 2014
Despeses de personal, formació i altres desp. socials	1.177.169,39
Serveis de professionals independents i cooperatives	354.673,97
Despeses de voluntaris, col.laboradors i del Patronat	52,20
Ajudes monetàries als usuaris	34.573,17
Ajudes puntuals a altres entitats	2.628,13
Aliments	68.526,32
Medicaments	7.407,35
Neteja	15.689,85
Subministraments (aigua, gas i electricitat) i comunicacions (telèfon, missatgers i correus)	45.423,08
Material oficina	7.072,04
Reparacions i conservació, parament	33.266,03
Arrendaments	2.972,16
Primes d'assegurances	3.956,09
Amortitzacions	72.042,70
Altres despeses (serv. bancaris, RRPP, tributs)	8.053,87
Total despeses	1.833.506,35
Ingressos	Executat 2014
Subvencions oficials	1.359.687,42
Aportacions del Patronat	242.351,24
Aportacions de les famílies i dels usuaris	157.063,46
Donacions socis i particulars	33.825,63
Donacions d' entitats col.laboradores	8.088,23
Subvencions de Capital traspasades	29.566,44
Altres ingressos (ing. financ., arrend., serv.diversos)	4.232,03
Total ingressos	1.834.814,45
Resultat :	1.308,10

Amb el suport de:



I la col·laboració de:



Membres de:



Barcelona

C/Banys Nous, 16 pisos 1er, 2n, 3er i 4rt 08002 Barcelona Telèfon: 93 317 78 20

Tarragona

C/August s/n (Edifici Carmelitas) 43003 Tarragona. Telèfon: 977 219 966

Lleida

Pl. Sant Josep, 2. 25002 Lleida Telèfon: 973 2830081